



HÖGSKOLAN I BORÅS

Akademien för bibliotek, information, pedagogik och IT

Följeforskningsrapport

HELA

Holistiskt Engagerat Lärande för Alla

Projektperiod 2015-08-01 till 2017-03-31 med avrapportering 2017-05-31

Maria Ferlin, universitetslektor i naturvetenskap med inriktning utbildningsvetenskap/PhD

Elisabeth Persson, universitetslektor i didaktik med inriktning mot matematik/PhD

Innehåll

Bakgrund	4
Teoretisk utgångspunkt.....	5
Syfte och målbeskrivningar	6
Följeforskningens syfte och genomförande.....	8
Datainsamling.....	9
Kvantitativa data, enkäter	9
Svarsfrekvens och bortfallsanalys.....	10
Kvalitativa data, observationer	11
Kvalitativa data, intervjuer	11
Etiska överväganden	12
Analys av data	13
Resultat.....	13
Den inledande enkäten.....	13
Jämförelser mellan olika respondentgrupper	14
Pedagoger i förskola	14
Pedagoger i grundskola och gymnasium	15
Förskolechefer	15
Skolledare	16
Medarbetare i elevhälsoteam.....	16
Den avslutande enkäten.....	16
Jämförelser mellan olika respondentgrupper	17
Pedagoger i förskola	17
Pedagoger i grundskola och gymnasium	18
Förskolechefer	19
Skolledare	19
Medarbetare i Elevhälsoteam	20
Möjliga effekter av HELA	21
Fördjupad kunskap och förståelse för hur de kan bygga trygga relationer till den primära målgruppen	21
Användbara metoder och verktyg att använda i mötet med den primära målgruppen.....	22

Användbar kunskap om olika kommunikationsalternativ och därigenom utvecklat sitt sätt att kommunicera med den primära målgruppen.....	23
Utvecklade kunskaper i konflikthantering och därigenom sitt sätt att hantera konflikter och svåra situationer.....	24
Hinder längs vägen.....	25
Personalomsättning.....	25
Omorganisation.....	25
Organisatoriska hinder.....	26
Tid och planering för reflektion och litteraturläsning.....	26
Vad beror på HELA?.....	26
Parallell kompetensutveckling.....	27
Möjliga effekter av processtänkande.....	27
Slutsatser.....	28
Ett gemensamt språk och förhållningssätt.....	28
Påminnelse om redan befintlig kunskap.....	28
Ökad samverkan mellan olika yrkesgrupper.....	28
Nya verktyg och metoder.....	28
Avslutning.....	29
Förändringsförslag.....	29
Den primära målgruppens urval.....	29
Den primära målgruppens ålder.....	29
Utbildningsinsatsernas ordningsföljd.....	30
Medverkansmöjligheter.....	31
Förankring i teori och beprövad erfarenhet.....	31
Tid för reflektion.....	32
Möjlighet att sprida HELA till tjänstemän och politiker.....	32
Referenser.....	33

Bakgrund

Projektet Holistiskt Engagerat Lärande för Alla (HELA), har enligt projektplanen (Ansökan om stöd för social investering, projektplan, 2015) till syfte att ”minska den psykiska ohälsan bland barn/ungdomar” (s. 4). För att uppnå detta ska enligt projektplanen 11 offentliga organisationer från kommun och region samverka

med det gemensamma målet att hela investeringens målgrupp, 982 barn/ungdomar, blir behöriga till gymnasiet efter grundskolan och att antalet avhopp från gymnasiet minskar.

De 11 offentliga organisationer från kommun och region som samverkat är: Psykologenheten för Mödra- och barnhälsovård Södra Älvsborg Närhälsan, Navet Science center – Boråsregionen Sjuhärads kommunalförbund, Familjecentralen i Ulricehamn, Familjecentralen Norrby, Stadsdel Väster i Borås, Barn- och ungdomspsykiatriska kliniken Södra Älvsborgs Sjukhus (BUP), Habiliteringen H&H VGR, Högskolan i Borås. Samt 23 skolor/förskolor tillsammans med sin barn- och elevhälsa, från 4 kommuner i Sjuhärad; Borås, Ulricehamn, Bollebygd och Mark. (Ansökan om stöd för social investering, 2015-04-22¹).

Enligt Projektplanen genomfördes en behovsanalys inför projektet på de 23 medverkande skolorna/förskolorna och analysen visade att nära 25 procent av barnen/ungdomarna bedömdes vara i behov av särskilt stöd. Någon jämförande siffra för riket som helhet går inte att finna. Generella kriterier för en sådan bedömning saknas på nationell nivå. Som framgår nedan lämnar kriterierna för bedömning i detta projekt stort utrymme för tolkning hos respektive bedömare. I en undersökning för Skolverkets räkning genomförd av Bengt Persson (Kartläggning av åtgärdsprogram och särskilt stöd i grundskolan, 2003) framkom att andelen elever i grundskolan som bedömdes vara i behov av särskilt stöd var 21 procent. Av Skollagen (2010:800), som gäller från och med 1 juli 2014, framgår att skolor ska sätta in stöd i form av extra anpassningar så snart det kan befaras att en elev inte kommer att nå de kunskapskrav som minst ska uppnås. Detta kan ske utan att ett åtgärdsprogram upprättas. Rutiner för hur extra anpassningar dokumenteras och följs upp saknas på många skolor (Persson, in progress).

Den primära målgruppen inom HELA har alltså bestått av 982 barn och ungdomar i åldersspannet 1-16 år med

uttalat behov av särskilt stöd inom följande områden; Språkstörningar/
Kommunikationssvårigheter, Autism, Neuropsykiatriska svårigheter, ADHD, ADD,
Utagerande barn och ungdomar, Koncentrationsproblematik, Depression, Introverta barn (Tex Barn som inte pratar, barn med låsningar och blockeringar),
Hemmasittare, ELOF – Elever med lång ogiltig frånvaro, Svåra familjeförhållanden,
psykosociala problem, Nyanlända, barn/familjer som upplevt trauman,
Utvecklingsstörning, elever på gränsen till särskolenivå, Långsam inläring, Låg

¹ Vid referens till detta dokument används fortsättningsvis benämningen Projektplanen.

självkänsla och motivationsproblem (Flyktproblematik), Beteendeproblematik och Tvångssyndrom. (Projektplanen, s. 6).

Insatserna i HELA har också syftat till att förebygga för elever som upplevs vara i riskzonen så att de inte hamnar i en situation där behov av särskilt stöd inom något av ovanstående områden uppstår.

Enligt Projektplanen saknas idag

kunskap och förhållningsstrategier hur man bygger relationer med barn/ungdomar i svårighet. Även många föräldrar behöver stöd i detta arbete. Då trygga relationer utgör grunden för allt lärande, är dessa kunskaper avgörande. Kunskaper/metoder hur man bygger upp en inkluderande miljö med aktiviteter där olikheter berikar, saknas också. Liksom verktyg som kompenserar och utvecklar målgruppens förmågor och funktioner (s. 2).

I Projektplanen lyfts således fram att en viktig faktor för ett framgångsrikt projekt är att ett helhetsgrepp tas runt målgruppen dvs. att

skolan/förskolan och föräldrarna får utbildning utifrån samma grundsyn, med syftet att tillsammans arbeta mot ett gemensamt mål för målgruppen (s. 3).

Av Projektplanen framgår vidare att som ett led i att komma till rätta med den problematik som beskrivits ovan erbjuds deltagarna under tiden för investeringens genomförande

utbildningsinsatser, med utgångspunkt i forskning och beprövad erfarenhet, erbjuder HELA nya metoder och verktyg, där kunskaper från psykologin och pedagogiken berikar varandra (s. 4).

Som framgår av ovanstående beskrivning av projektets målsättningar har ambitionerna för HELA varit höga. Den primära målgruppen bestod av barn/elever i ett stort åldersspann och att de ingick i målgruppen berodde på en rad olika orsaker av varierande karaktär. Den övergripande målsättningen har varit att samtliga dessa barn/elever genom olika insatser riktade mot den sekundära målgruppen, skulle uppleva en högre känsla av sammanhang i förskolan/skolan.

Teoretisk utgångspunkt

Enligt den teoretiska grund som beskrivs i Projektplanen utgår insatserna i investeringen från

anknytningsteorin och forskning kring relationens betydelse för upplevelse av KASAM - Känslan av sammanhang. För att motverka ett utanförskap och upplevelsen av att inte tillhöra, så är detta av avgörande betydelse (s.12).

Teorin om KASAM – Känsla av sammanhang utgår från den israeliske medicinsociologen Aron Antonovskys perspektiv på människans hälsa *salutogenesis* (saluto-hälsa, genesis-ursprung). Det salutogena perspektivets kärna innebär att man försöker förstå varför människor kan fortsätta att fungera socialt och bibehålla sin hälsa trots yttre

påfrestningar som exempelvis olika former av stress. Det centrala i Antonovskys arbeten är *sense of coherence* (i svensk översättning känsla av sammanhang) (Antonovsky, 1979).

Sence of coherence är uppbyggt av tre delar:

- Begriplighet, det vill säga känslan av att det som händer i världen, både inom och utanför individen, är begripligt, strukturerat och går att förutse.
- Hanterbarhet, som inom teorin innebär att för att individen ska uppleva en känsla av hanterbarhet i samband med händelser som sker i omgivningen, måste stödjande resurser finns tillgängliga.
- Motivation och meningsfullhet i livet, vilket man upplever om det känns som de utmaningar man möter är värda att engagera sig i även om de inte ger omedelbar behovstillfredsställelse.

Enligt Antonovsky var meningsfullheten det som var allra viktigast. För den enskilda individen är tilltro till egen förmåga och känslan att klara av att behärska också oväntade skeenden i tillvaron väsentlig men det är också viktigt att tillsammans med andra bygga upp tilliten till att hjälp vid behov finns att tillgå såväl från andra individer som från samhällets institutioner och företrädare för dessa.

Grunderna till anknytningsteorin utformades av den brittiske psykologen John Bowlby under nittonhundrafemtioalet. Teorins utgångspunkt är vikten av en nära relation mellan barnet och föräldrarna. Bowlbys studier visade att relationen till den närmaste vårdnadshavaren var unik och att denna relation i hög grad påverkade barnets liv även i vuxen ålder. Relationer är enligt teorin något man lär sig i tidig ålder. Exempelvis beror, enligt anknytningsteorin, förmågan att bygga tillit och skapa goda relationer senare i livet på tidiga erfarenheter av tryggheten i att man kan vara säker på att kunna lita på sina föräldrar. Bowlbys idéer har vidareutvecklats av bland andra Mary Ainsworth. De båda samarbetade under många år. Ainsworth vidareutvecklade såväl forskningen som teorin till att också gälla anknytningens betydelse under hela livet och i olika kulturer (Broberg, 2006).

Syfte och målbeskrivningar

I dokumentet som benämns *Projektplanering*² inlämnat till Västra Götalandsregionen med diarienummer RUN 612-0362-15 beskrivs det övergripande syftet för insatsen vara att:

Barn och ungdomar i behov av särskilt stöd ges förutsättningar till ett gott liv genom att HELA arbetar för att skapa en inkluderande skola/förskola (s. 6).

och det övergripande målet formuleras på följande sätt:

² Som inte är detsamma som Projektplanen.

HELA skapar förutsättningar för en inkluderande förskola/skola där barn och unga i behov av särskilt stöd upplever en känsla av sammanhang och därigenom ökar måluppfyllelsen (s. 9).

Projektmålet är: ”Att skapa trygga relationer och en känsla av sammanhang, KASAM, för målgruppen” (s. 9).

Vidare definieras på sidan 9 delmål för den primära målgruppen (982 barn/ungdomar på 23 förskolor/skolor):

1. Minst 85 % upplever trygghet i sina relationer och en känsla av sammanhang - KASAM
2. Minst 85 % upplever att de får konkret praktiskt stöd som underlättar skolarbetet
3. Minst 85 % upplever en bra kommunikation med sina lärare.

Därutöver anges på sidorna 9 och 10 delmål även för den sekundära målgruppen (förskole-/skolpersonal, föräldrar):

1. 500 personer; pedagoger, rektorer, förskolechefer, barn- och elevhälsa på 23 förskolor/skolor får HELA:s utbildning under 3 terminer.
2. Minst 85 % upplever att de genom utbildningsinsatserna har fått fördjupad kunskap och förståelse för hur de kan bygga trygga relationer till den primära målgruppen
3. Minst 85 % upplever att de genom utbildningsinsatserna fått användbara metoder och verktyg att använda i mötet med den primära målgruppen
4. Minst 85 % upplever att de genom utbildningsinsatserna har fått användbar kunskap om olika kommunikationsalternativ och därigenom utvecklat sitt sätt att kommunicera med den primära målgruppen.
5. Minst 85 % upplever att de har utvecklat sina kunskaper i konflikthantering och därigenom sitt sätt att hantera konflikter och svåra situationer.
6. 280 föräldrar, till barn i målgruppen på förskolorna, erbjuds föräldrautbildning i grupp inom Trygghetscirkeln (COS-P) eller enskild samspelsbehandling (COS-I).
7. 1670 föräldrar, till barn/ungdomar i målgruppen på skolorna, erbjuds olika former av föräldrautbildning; ABC, konsultationsträffar samt 12 storföreläsningar med 6 olika teman inom området.
8. Minst 2 verktyg/metoder tas fram/utvecklas av förskola och Habiliteringen
9. Minst 8 verktyg/metoder tas fram/utvecklas genom samverkan mellan disciplinerna psykologi och pedagogik.

Projektplaneringen definierar också hur den primära målgruppen ska nås:

Varje insats till både skolpersonal och föräldrar syftar till att ge kunskap och förhållningsstrategier som de sedan använder för att nå barnen/ungdomarna (den primära målgruppen) och därigenom skapar trygga relationer och KASAM – en känsla av sammanhang (s. 11).

Vidare beskrivs att:

Personal på skola/förskola ska efter och under utbildningen:

- * Aktivt utveckla positiva, trygga relationer med målgruppen.
- * Utveckla miljön, både i klassrummet och på raster, genom bland annat medvetet inkluderande aktiviteter och lekar.
- * Skapa aktiviteter för målgruppen, där olikheter är en berikande självklarhet.

- * Ge stöd och hjälp till målgruppen med att kompensera och utveckla deras funktioner och förmågor genom att till exempel utveckla användandet av visuellt och auditivt stöd i undervisningen avseende att ge, bearbeta och få information.
- * Anpassa undervisningen så att den på ett adekvat sätt möter målgruppen utifrån deras olika utvecklingsnivåer, behov och förutsättningar.
- * Göra en metodisk kartläggning av styrkor och svårigheter hos målgruppen som ett underlag till pedagogiska mål och insatser.
- * Utveckla sin kommunikation med hjälp av till exempel tecken, bilder och kroppsspråk, för att öka delaktigheten hos de inom målgruppen som har språkstörningar eller upplevd trauma.
- * Utveckla de olika samarbetsformer som finns runt målgruppen, med vårdnadshavare och det övriga professionella nätverket.
- * Hjälpa målgruppen med att hantera konflikter, starka reaktioner och inåtvändhet (Projektplaneringen, s. 12).

Följeforskningens syfte och genomförande

Projektet har följts genom så kallad *följeforskning* av två forskare från Högskolan i Borås, Maria Ferlin lektor i naturvetenskap med inriktning utbildningsvetenskap/PhD och Elisabeth Persson, lektor i didaktik med inriktning mot matematik/PhD.

Följeforskning, eller "*on-going evaluation*" (The European Council Regulation 1083/2006) kan beskrivas som ett processarbete som bygger på att en kontinuerlig återkoppling sker. Som utomstående part har vi kunnat följa och analysera de olika delarna i HELA som varit riktade till investeringens sekundära målgrupp. Vi har på så vis under investeringens gång kunnat rapportera till projektgruppen via projektledaren vad vi sett. Syftet med denna del av följeforskningen är att utgöra en garant för att säkerställa att de olika delarna i HELA arbetar mot de angivna målen, i samverkan med varandra. Projektledaren och följeforskarna har därför träffats för avstämning vid ett antal tillfällen under projektets gång. Däremot har vi inte aktivt deltagit i planering av utbildningsinsatserna vilket heller inte ingått i vårt uppdrag. En löpande dokumentation av de delar inom projektet som vi följt och observerat har inneburit att vi kunnat följa hur projektet fortskridit. Bland annat har frågan om kontinuerligt deltagande i den specifika insatsen riktad till rektorer och förskolechefer lyfts fram till projektledaren då vi efter halva projekttiden kunde konstatera att flera av de tilltänkta deltagarna inte deltog trots att denna del beskrevs som obligatorisk i projektplanen. Projektledaren gjorde då en genomlysning av närvaron och gick därefter ut med en påminnelse till målgruppen om den överenskommelse som ingåtts.

I inledningsskedet diskuterades också projektets målformuleringar. Framförallt problematiserades möjligheten att inom ramen för investeringen utvärdera det från början uppsatta målet att minska antalet drop-outs från gymnasieskolan (inom projekttiden).

De delar av projektet som vi följt och deltagit i är de utbildningsinsatser som varit riktade till förskolors och skolors personal. Det innebär att vi varit närvarande vid samtliga så kallade storföreläsningar, sex stycken inklusive upptaktsdagen och spridningskonferensen (se Bilaga 1). Vi har också följt processträffar och konsultationsgrupper på så vis att vi följt fem av sex föreläsare/processledare och deras upplägg på en av de deltagande skolorna och/eller förskolorna. Under samtliga observationer har vi fört löpande anteckningar. Beslutet att avstå den enskilda handledning som genomförts inom ramen för HELA-investeringen har etiska skäl. Vidare har processträffarna för förskolechefer och rektorer följts och också den teaterföreställning, Depp & Pepp, som erbjudits till barnen och personalen på förskolor och skolor med åk F-3 inom projektets ram.

Vi har således inte följt de insatser som erbjudits föräldrar vilket innebär att delmålen 6 och 7 för den sekundära målgruppen inte berörs i denna rapport, ej heller delmålet där Habiliteringen ingick. Detta gäller också för projektmålet och de mål som beskrivs specifikt för den primära målgruppen. Orsaken till detta är dels etiska överväganden till vilka vi återkommer nedan men också det vi bedömer som problematiskt, nämligen att säkerställa att det är insatserna inom HELA-projektet som lett till/inte lett till att projektmålen uppfyllts. Barn och elever lever och verkar i komplexa sammanhang och inte enbart i den verksamhet de möter i förskola respektive skola. De interagerar med en rad olika människor i olika sammanhang också i sina hem och på fritiden, varför det finns flera faktorer som påverkar hur de upplever relationer och känsla av sammanhang. Målgruppen utgörs av unga individer i åldrarna 1 till 16 år. Det finns en uppenbar svårighet för så unga personer att avgöra och artikulera dels hur de upplever relationer till sina pedagoger/lärare och andra som vårdnadshavare och kamrater, dels deras upplevelse av sammanhang, förändringar och vad dessa förändringar kan bero på.

Datainsamling

Data har samlats in med hjälp av såväl kvantitativ som kvalitativ metod. Blandade metoder, i forskningssammanhang benämnt *mixed methods*, har således använts för att samla in data. Syftet har varit att genom olika kompletterande metoder erhålla bättre förutsättningar att skapa en bild av projektets genomförande och utfall, något som Denscombe (2008) beskriver som "use mixed methods to produce a more complete picture by combining information from complementary kinds of data or sources" (s. 272).

Kvantitativa data, enkäter

Vid inledningen av projektet skickades en enkät ut till de cirka 500 personer, som skulle delta i de planerade utbildningsinsatserna inom HELA-projektet. Enkäten togs

ursprungligen fram i ett internationellt projekt³ och har anpassats till svensk kontext av följeforskarna. Frågorna utformades för att få en bild av sådana tendenser som på sikt kan vara av avgörande betydelse för att en inkluderande lärmiljö kan bibehållas. Det är insatsernas hållbarhet som bedöms, inte enskilda medarbetares insatser i projektet. Av den anledningen är respondenterna anonyma även för följeforskarna. Den inledande enkäten åtföljdes av ett följebrev (Bilaga 2).

När projektets avslutande storföreläsning genomförts fick deltagarna återigen besvara enkätfrågorna. Enkäterna har vid båda tillfällena distribuerats och fyllts i digitalt. Det exakta antalet deltagare i den sekundära målgruppen har varit omöjlig att få fram. Personalomflyttningarna har under den tidsperiod HELA pågått varit omfattande såväl vad gäller rektorer, förskolechefer, förskollärare som lärare. Ett stort antal respondenter har kommenterat i den avslutande enkäten att de endast deltagit i utbildningsinsatserna under den sista terminen eller sista månaderna, just på grund av byte av anställning.

Fem varianter av enkäten har tagits fram beroende på vilken målgrupp den riktat sig till, Rektorer, Förskolechefer, Personal inom elevhälsan, Pedagogisk personal i förskolan eller Pedagogisk personal i grundskola och gymnasium. Enkätfrågorna har varit uppdelade i fem underrubriker, *Relationsskapande och lärandemiljö*, *Verksamhetens innehåll, delaktighet och stöd i lärandet*, *Delaktighet och kommunikation*, *Samarbete med vårdnadshavare och det övriga professionella nätverket* samt *Välbefinnande och förhållningsstrategier*. Under varje underrubrik har det funnits 4-12 påståenden, relevanta för aktiviteterna som görs med den primära målgruppen och för investeringens mål. Frågor som relaterat till rubriken Verksamhetens innehåll, delaktighet och stöd i lärandet har inte funnits med i den enkät som vänt sig till personal inom elevhälsoteamen.

I den avslutande enkäten tillkom några frågor, direkt riktade mot de utbildningsinsatser och de mål som förekommit i projektet samt om ledningens medverkan i insatserna i projektet. Sex så kallade fritextfrågor tillkom också där informanterna fick utrymme för att kommentera, förklara eller utveckla sina svar.

Svarsfrekvens och bortfallsanalys

Den inledande enkäten besvarades av 299 personer och slutenkät av 293. Detta innebär en svarsfrekvens på ca 60 procent i båda fallen. En fråga som bör ställas i detta sammanhang är varför förhållandevis få personer valt att besvara enkäten. Vid projektets start betonades för samtliga chefer av såväl projektledningen som av oss följeforskare vikten av att avsätta tid för medarbetarna att besvara enkäten vid

³ Projektet Raising Achievements for all learners, European Agency for Special Needs and Inclusive Education

exempelvis arbetsplatsförlagda möten för att utgångsläget skulle kunna dokumenteras. Vi skickade också ut en påminnelse.

För att öka svarsfrekvensen vid den avslutande enkäten beslutades i samråd med projektledaren att enkäten skulle besvaras i direkt anslutning till den avslutande föreläsningen. Vid detta tillfälle var den sekundära målgruppen uppdelad på två föreläsningstillfällen, ett på förmiddagen och ett på eftermiddagen samma dag. Det innebär att betald arbetstid för att besvara enkäten avsatts vid båda tillfällena. För hälften av deltagarna uppstod dock svårigheter att komma in på rätt enkät vid tillfälle nummer två. Detta åtgärdades inom 15 minuter men kan utgöra en delförklaring till bortfallet när det gäller slutenkäten. Problemet medförde också att vi manuellt fick sortera om några respondenters svar till en annan kategori av svarande.

Kvalitativa data, observationer

Data från observationer erhöles genom att följeforskarna förde kontinuerliga anteckningar under de insatser i HELA som observerades. För urval se ovan. Anteckningarna fördes antingen för hand eller på dator. Under observationerna av storföreläsningarna placerade vi oss så att även åhörarna kunde observeras. Vid observationer av de insatser som genomfördes i mindre grupp på enskilda förskolor/skolor placerade vi oss så diskret som möjligt i förhållande till utbildare och personal, men man måste vara medveten om att så fort vi kommer in i ett rum där en utbildningsinsats bedrivs, så kan den verksamhet som pågår, påverkas.

Kvalitativa data, intervjuer

För att få en fördjupad och mer nyanserad bild av vad enkätsvaren bygger på har intervjuer genomförts på ett urval av förskolor/skolor efter det att den avslutande enkäten genomförts. Syftet var att försöka förstå vilka erfarenheter de intervjuade ville beskriva och också att kunna ställa följdfrågor om hur de tänker och känner, det vill säga hur de ville beskriva sin föreställningsvärld avseende deras upplevda verklighet gällande HELA-projektets utbildningsinsatser (Kvale & Brinkmann, 2014, s. 41).

Den intervjuteknik som använts kan beskrivas som semistrukturerad (Alvesson, 2011, s. 52-53; Bryman, 2002, s. 301) eller halvstrukturerad (Kvale & Brinkmann, 2014, s. 45). Det har funnits en uppsättning i förväg uppställda huvudfrågor som varje intervju utgätt ifrån. Detta har inneburit att de intervjuade fått stort utrymme att interagera och ta upp sådant som de funnit centralt och av vikt att framföra. Genom användandet av en semistrukturerad intervjustruktur har också möjligheten för intervjuaren att kunna verifiera de tolkningar som görs av informantens svar under själva intervjun funnits. Enligt Kvale och Brinkmann (s. 206) är denna möjlighet ett kvalitetskriterium på forskningsintervjun då det också underlättar valideringen. Det har också inneburit att vi som intervjuare på ett medvetet sätt kunnat följa upp och återkomma till de svar som

informanterna gett och på så vis öka och förstärka intervjuarens tillförlitlighet. Valet av semistrukturerade intervjuer innebar också möjligheten att ställa ett varierat antal frågor om samma företeelse beroende på i vilken utsträckning de intervjuade själva spontant tog upp frågan eller på hur uttömmande deras svar varit.

På de utvalda enheterna har representanter för olika personalkategorier som deltagit i utbildningsinsatserna intervjuats. En grupp bestående av tre-fyra personer som representerat verksamhetens pedagogiska personal har intervjuats tillsammans medan rektor/förskolechefen och representanten för elevhälsan, med något undantag, har intervjuats enskilt. Rektor/förskolechefen har ansvarat för urval av informanter. Urvalet av verksamheter har gjorts med utgångspunkt i enkätsvaren. Urvalskriterierna, som fastställdes före projektets start, var verksamheter som uppvisade stora skillnader i enkätsvaren mellan första och andra mättillfället och verksamheter där stora skillnader mellan personalkategorierna framkom. En verksamhet, där enkätsvaren vid båda tillfällen visade på mycket höga värden samtidigt som andelen barn/elever i behov av särskilt stöd bedömts vara mycket hög valdes också ut. Verksamheterna skulle också representera det åldersspann som den primära målgruppen består av i så stor utsträckning som möjligt.

Samtliga intervjuer har dokumenterats genom ljudupptagning och vi har båda närvarat vid intervjutillfällena.

En telefonintervju har också genomförts med en rektor vid den gymnasieskola som valde att avbryta sitt deltagande i HELA:s utbildningsinsatser efter drygt en termin.

Etiska överväganden

Som forskare har vi ett ansvar att följa de av Vetenskapsrådet utgivna rekommendationer och forskningsetiska regler så som de beskrivs i den av Vetenskapsrådet utgivna skriften God Forskningssed (Vetenskapsrådets rapportserie 1:2011). Riktlinjerna syftar till att ta tillvara de medverkandes intressen och samtidigt möjliggöra för ny kunskap som kan bidra till såväl individers som samhällets utveckling.

Projektets primära målgrupp utgörs av barn och unga individer som har bedömts vara i behov av särskilt stöd eller i riskzonen för att hamna i behov av särskilt stöd. Det är troligt att flera av barnen/eleverna själv inte är medvetna eller informerade om detta och inte heller deras vårdnadshavare. Ett stort antal av dessa individer är barn i förskoleåldern och grundskolans tidiga år, det vill säga mycket unga individer. För att involvera den primära målgruppen i vår följeforskning bedömde vi därför att en etikprövning var nödvändig. Tidsintervallet mellan beviljade medel och projektstart var alltför kort för att en sådan prövning skulle var möjlig. Vi har därför avstått från att följa den primära målgruppen inom ramen för följeforskningen.

Andra aspekter som bör beaktas i detta sammanhang är den komplexitet som förskolans och skolans verksamhet utgör. Barns och ungas liv är inte isolerade till förskolans och

skolans verksamhet. När det gäller frågor av den natur som HELA-investeringen avser påverkas dessa också av en rad andra faktorer i barns och ungdomars liv, familjesituation och kamratrelationer i och utanför skolan, för att bara nämna några.

I vår följeforskning har vi också avstått från att följa de insatser som riktats till vårdnadshavare. Tidigare forskning (se exempelvis Wigerfelt, 2009) har visat att denna grupp kan vara såväl svår som känslig att följa och engagera i förskole- och skolfrågor relaterade till deras barn. Att någon har bedömt att "mitt barn" är i behov av stöd och att just jag därför behöver den här utbildningen kan vara frågor som är känsliga och som vårdnadshavare har svårt att ta till sig.

Svårigheterna relaterade till ovanstående punkter har under arbetets gång lyfts fram och problematiserats i de samtal vi haft, en gång per halvår, med projektledaren.

Analys av data

Enkäten konstruerades i programmet SUNET Survey, en molnbaserad tjänst genom vilken Högskolan i Borås får en virtuell instans av programmet Survey&Report. Programmet kan användas både för att skapa enkäter och rapporter. För analys av enkätsvaren har statistik-programvaran SPSS använts.

Resultat

Resultatet bygger på enkätsvar, observationsanteckningar och intervjusvar och är strukturerat utifrån de mål som anges i Projektplaneringen för den sekundära målgruppen med undantag av vårdnadshavare. När citat används markeras enbart vilken yrkesgrupp som svarat genom användning av förkortningarna FÖ (pedagogisk personal i förskolan), GG (Pedagogisk personal i grundskola eller gymnasieskola), SL (skolledare), FC (förskolechefer) och EHT (personal inom elevhälsoorganisationen). Skulle vi dessutom angivit kommun och/eller enhet skulle vi riskerat anonymiteten hos enskilda respondenter.

Det är viktigt att betona att det är den sekundära målgruppens beskrivning av sina upplevelser under tiden för HELA och sin och kollegornas utvecklade kompetens som citaten i resultatdelen ger uttryck för.

Den inledande enkäten

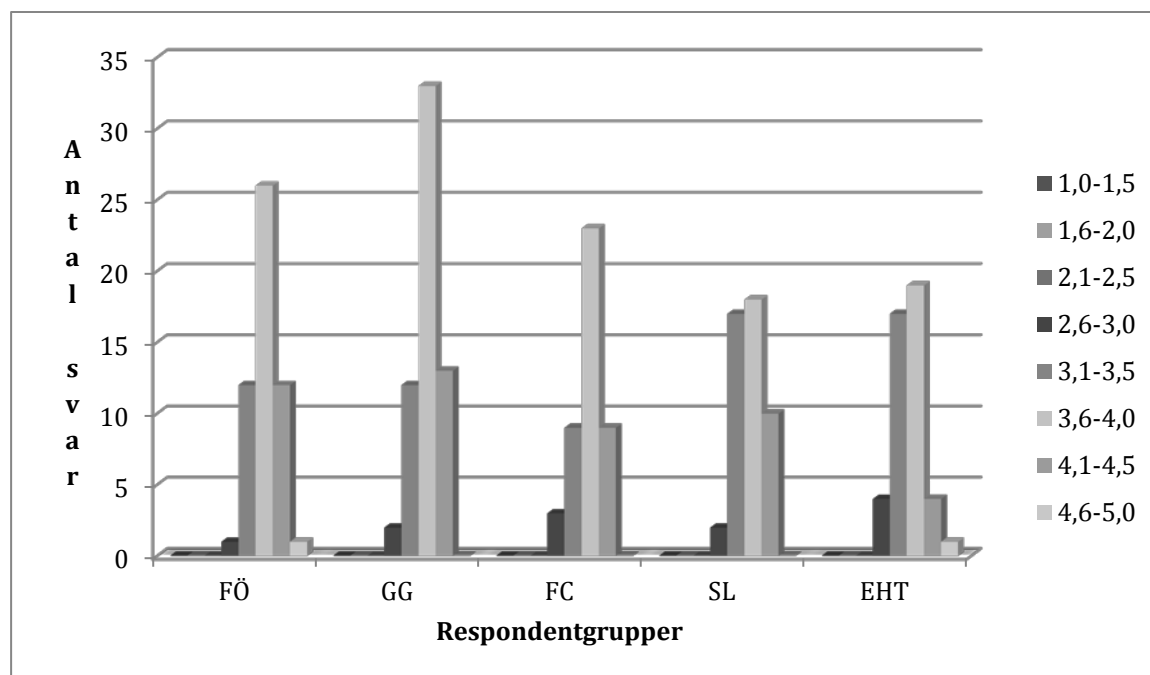
Deltagarna fick information om följeforskningens upplägg vid uppstartsdagen i augusti 2015. Den första enkäten besvarades i september 2015. En länk till enkäten distribuerades till all personal genom ett mail till förskolechefer och skolledare innehållande ett följebrev och en länk till enkäten. Mottagarna uppmanades att vidarebefordra länken samt att frilägga arbetstid för enkätens besvarande, och 299 svar

inkom. Svaren från enkäterna visar att deltagarna utgjorts av såväl pedagoger som ledning och elevhälsoteam och av naturliga skäl är lärare i grundskolan och gymnasiet den största respondentgruppen (210).

Deltagarna är erfarna inom sina yrken, då endast 53 av dem har arbetat 5 år eller mindre. Däremot märks rörligheten på arbetsmarknaden då det är nästan hälften som uppger att de arbetat 0-5 år på sin nuvarande arbetsplats.

Jämförelser mellan olika respondentgrupper

Generellt ligger enkätsvarens medelvärde högt på den inledande enkäten. På en femgradig skala besvaras många frågor med ett medelvärde på 4,1 eller högre. Hur svaren fördelas i de olika respondentgrupperna framgår av Figur 1. Respondenterna bedömer sin egen förmåga högre än sina kollegors/andra yrkesgrupper och pedagogerna skattar sin egen förmåga något högre än vad deras chefers skattar den. Förhållandevis få använder alternativet "Avstår", ett alternativ som räknas bort automatiskt vid beräkning av medelvärdena.



Figur 1. Sammanställning av svarsmedelvärden

Pedagoger i förskola

Pedagogerna i förskolan skattar sig själva och sin verksamhet högt. De är också överlag positiva till ledningen. Högst medelvärde har frågan "Ledningen har en etisk grundsyn som innebär att alla barn behandlas med respekt" (4,6). Den enda frågan med ett medelvärde under 3 är "Vi har tillräcklig och regelbunden schemalagd gemensam planeringstid"(2,6). Medelvärden i spannet 3,1-3,4 erhålls på frågor som handlar om formativ bedömning, skattning av både den egna förmågan och personalgruppens

förmåga gällande användning av alternativa kommunikationsformer och digitala verktyg, samt gällande strategier för att samarbeta med familjer från olika kulturella/språkliga bakgrunder och hem som är svåra att nå. Låga värden erhålls även på frågor om kunskap och strategier för arbete med barn i behov av särskilt stöd och om personalen har tillräcklig kunskap om och effektiva strategier för att hjälpa barn att hantera starka reaktioner och utbrott. Svarsalternativ 1. "Instämmer inte alls" används främst när det gäller frågor som handlar om bedömning av barns utveckling och lärande. Det är också på de frågorna som pedagogerna i förskolan använder alternativet "Avstår" i ganska stor utsträckning. Flera skriver att frågorna är svåra att svara på.

Svåra frågor men jag hoppas projektet ska ge oss många nya verktyg och infallsvinklar för att kunna göra ett bra arbete. (FÖ)

Pedagoger i grundskola och gymnasium

Den största respondentgruppen består av lärare och annan pedagogisk personal i grundskola och gymnasium. Även den här gruppens högsta värde gäller ledningens etiska grundsyn (4,5) och det lägsta värdet erhålls på frågan om planeringstiden (2,8). Höga värden finner vi även på frågor om lärarnas interaktion med elever "så att positiva relationer och personlig integritet utvecklas" (4,2), användning av flera bedömningsmetoder för lärande (4,2) och om att lärarna uppmuntrar eleverna "att visa sitt lärande på olika sätt" (4,3) samt att skolan uppmuntrar vårdnadshavarna till besök och kommunikation om frågor som är viktiga för dem (4,3). Lägst medelvärde, vid sidan av planeringstiden, erhålls på frågan om strategier för att hantera starka reaktioner och utbrott (3,0) och på frågan om lärarna har tillräckliga kunskaper och strategier för att kunna stödja elever som är i behov av särskilt stöd (3,1). Hela skalan av svarsalternativ används på nästan alla frågor, även om det är en liten andel som väljer alternativ 1. Några anser att frågorna är svåra att besvara för att de inte passar den enskildes arbetsuppgifter och att det är svårt att veta hur fler än de närmaste kollegorna agerar. Några respondenter lyfter också att brist på tid och resurser gör det svårt att i praktiken realisera det man har kunskaper och strategier för.

Förskolechefer

Förskolecheferna är den minsta respondentgruppen, så liten att det blir svårt med anonymiteten om vi går in och detaljanalyserar svaren. De har över lag höga värden och skattar också sin personals kompetens högt. Förskolecheferna är förhållandevis eniga med sin personal om planeringstiden. Som en av cheferna uttrycker det

Planeringstiden inom förskolan är ett dilemma [...] När jag försöker få stöd uppåt i organisationen. Hur det ska lösas så känns det som att ingen är intresserad.

Chefer och medarbetare är också överens om att de inte ägnar sig så mycket åt bedömning. Däremot anser cheferna i betydligt högre grad än medarbetarna att "Personalen använder digitala verktyg för att engagera och stödja lärandet för alla barn".

(4,2). På motsvarande fråga med "Vi" (pedagogerna i förskolan förf. anm.) i början erhålls värdet 3,5 och med "Jag" först i meningen 3,4. Förskolecheferna ser utmaningar när det gäller "strategier för att samarbeta med familjer från olika kulturella/språkliga bakgrunder" och "strategier för att för vårdnadshavare klargöra konsekvenser av fattade beslut gällande barns utveckling och lärande".

Skolledare

Skolledarnas medelvärden ligger lite lägre än deras medarbetares. De är överens med medarbetarna om att planeringstiden är otillräcklig (3,2) men sedan går svarsvärdena isär. Det högsta medelvärdet för skolledarna handlar om att lärarna använder flexibla grupperingar istället för nivågruppering (4,3). Skolledarnas svar ligger under tre vid flera tillfällen. De lägsta värdena erhålls för "Vi har tillräckliga kunskaper och strategier för att ge elever i behov av särskilt stöd adekvat hjälp med att utveckla sina funktioner och förmågor för att nå målen i skolan" (2,7) och "Personalen har kunskap om och använder sig av effektiva strategier för att hjälpa elever att hantera starka reaktioner och utbrott" (2,8). En skolledare uttrycker att det är svårt att besvara enkäten då hen arbetar på flera enheter och att de enheterna ser mycket olika ut, varför hen har använt sig av ett medelvärde mellan enheterna.

Medarbetare i elevhälsoteam

EHT använder i högre utsträckning hela skalan av svarsalternativ. De står för både mycket höga "Ledningen har en etisk grundsyn..." (4,7) och riktigt låga medelvärden; 3 st 3,0, 3 st 3,1 och 3 st 3,2. De låga värdena gäller både omdömen om personalen och om "Vi" samt "Jag". Däremot ligger EHT på ett högt värde (4,3) när det gäller skattningen om "Jag interagerar med elever i behov av särskilt stöd så att positiva relationer och personlig värdighet utvecklas" (4,3). Hinder för samverkan lyfts av flera EHT-medarbetare och det gäller främst tid, resurser och svårigheter att få ett väl fungerande samarbete mellan yrkeskategorier.

Organisatoriska svårigheter.

Även om kunskap finns inom vissa områden så sätter tid och resurser stopp.

Den avslutande enkäten

Av de enheter som startade sitt deltagande i HELA i augusti 2015 fanns alla utom en med ända till slutet. Den enhet som avslutade sitt deltagande i förtid var en av de två gymnasieskolorna. Även i slutet av HELA är medelvärdena höga.

Jämförelser mellan olika respondentgrupper

Respondenterna bedömer fortfarande sin egen förmåga högre än sina kollegors/andra yrkesgruppers och pedagogerna skattar sin egen förmåga något högre än vad deras chefer skattar densamma.

Rektorerna ger uttryck för att personalens professionalitet ökat och att ett gemensamt språk utvecklats och EHT skattar övrig personals kompetens högre efter HELA.

Pedagoger i förskola

Pedagogisk personal i förskolan behåller sina höga ingångsvärden. Ett område som i enkätsvaren indikerar en ökad kompetens gäller förhållningssätt gentemot den primära målgruppen. Pedagogerna i förskolan skattar fortfarande sig själva och sin verksamhet högt. "Vi har tillräcklig och regelbunden schemalagd gemensam planeringstid" ligger dock kvar på 2,6. De lägsta medelvärdena utöver planeringstidens erhålls på frågor som handlar om formativ bedömning och om strategier för att samarbeta med familjer från olika kulturella/språkliga bakgrunder (3,1) och strategier för att stå i kontakt med hem som är svåra att nå (2,9).

Skattning av både den egna förmågan och personalgruppens förmåga gällande användning av alternativa kommunikationsformer och digitala verktyg har stigit till 3,9 (jag) respektive 3,8 (vi) och 3,7 för digitala verktyg. Även medelvärdet på frågor om kunskap och strategier för arbete med barn i behov av särskilt stöd och om personalen har tillräcklig kunskap om och effektiva strategier för att hjälpa barn att hantera starka reaktioner och utbrott har ökat, båda till 3,8. Respondenterna ger medelvärdet 3,9 på frågan "Genom insatserna i projektet har jag utvecklat mitt sätt att hantera konflikter" och 3,7 på frågan "Jag känner mig väl rustad för att organisera och genomföra svåra samtal".

I fritextkommentarerna beskriver pedagogerna hur de arbetar mer medvetet med att bygga relationer och att de efter att ha deltagit i HELA har börjat diskutera mer kring barn i behov av särskilt stöd med utgångspunkt i gemensamma erfarenheter och ett gemensamt språk. De beskriver också att de tagit till sig olika sätt att arbeta med alternativ kommunikation som de uppger vara

utvecklande för alla barn, inte bara dem i behov av särskilt stöd.

Vidare uttrycker pedagogerna att de upplever att föräldrar som gått trygghetscirkeln har fått ett

...helt annat förtroende för oss och vårt arbete.

men också att det är

Svårt att nå ut till föräldrarna.

Medelvärdet på frågan "Jag upplever att ledningen på min arbetsplats aktivt har medverkat i insatserna i projektet" är 4,0

Betyget på HELA-projektet från pedagogerna i förskolan är 4,2

Pedagoger i grundskola och gymnasium

Den största respondentgruppen består av lärare och annan pedagogisk personal i grundskola och gymnasium. Respondenterna ligger fortsatt ganska högt på frågor som inleds med "Jag" i relation till frågor som inleds med "Vi". Gruppens högsta medelvärde gäller fortfarande ledningens etiska grundsyn (4,4) och det lägsta värdet erhålls på frågan om planeringstiden (2,6). Fortsatt höga värden även på frågor om lärarnas interaktion med elever "så att positiva relationer och personlig integritet utvecklas" (4,4), användning av flera bedömningsmetoder för lärande (4,3) och om att lärarna uppmuntrar eleverna "att visa sitt lärande på olika sätt" (4,3) samt att skolan uppmuntrar vårdnadshavarna till besök och välkomnar dem som experter på sina barn (4,4) och till kommunikation om frågor som är viktiga för dem (4,5).

Låga värden, förutom för planeringstiden även på "Vi har effektiva rutiner för att identifiera eventuella ytterligare behov av lärande så snart de uppstår och effektiva åtgärder vidtas som regelbundet granskas och vid behov utvecklas"(3,4), strategier för att hjälpa elever att hantera starka reaktioner och utbrott samt strategier för att stå i kontakt med hem som är svåra att nå, båda med 3,5.

Hela skalan av svarsalternativ används på något färre frågor. Några anser att frågorna är svåra att besvara t.ex. om man inte är mentor själv och det är på frågor om samverkan med vårdnadshavare som alternativet "Avstår" används oftast, liksom på frågan om ledningens arbete bygger på "forskning, ifrågasättande och noggrann utvärdering".

I fritextkommentarerna är det många som betonar relationsskapande, fler diskussioner och ökad egen kunskap och förståelse

KASAM har blivit ett begrepp som vi alla tagit till oss och som nu ingår i det aktiva ordförrådet.

Kommentarer om att de fått en bekräftelse på att de varit på rätt väg redan tidigare är ganska vanliga

Delvis nya tankar, men främst bekräftelse på tidigare erfarenhet.

och ett fåtal skriver också att

Känner att det på det stora hela på skolan inte skett någon förändring.

Medelvärdet 4,0 ges på frågan om insatserna i projektet utvecklat respondenternas sätt att hantera konflikter och 3,8 när det gäller att "känna sig väl rustad för att organisera och planera svåra samtal". Samma medelvärde erhålls på frågan om ledningen aktivt har medverkat i insatserna i projektet.

HELA-projektet betygssätts med 3,9.

Förskolechefer

Förskolecheferna är fortfarande den minsta respondentgruppen och har fortsatt höga medelvärden och hög tilltro till sin personals kompetens.

Vi har fått en större kunskap kring hur vi skall arbeta med Barn i behov av stöd. Vi ser på barns utveckling och lärande på ett mer professionellt sätt och riktar insatser därefter.

De sätter 4,3 på "Personalen har utvecklat kunskaper i konflikthantering och därigenom sitt sätt att hantera konflikter" och 3,7 på "Personalen är väl rustad för att organisera och genomföra svåra samtal". En chef skriver att

I svåra samtal med föräldrar finns en större trygghet i att vi som personal är tydliga och tillåtande.

Vårdnadshavarna har deltagit i utbildningsinsatser (4,3) och en chef skriver att hen

Informerat om HELA-projektet i flera olika föräldraforum.

Under projekttiden har en av respondenterna sett

En större medvetenhet om insikt om betydelsen av relationsskapande som grund för lärande i förskolan.

och en annan uttrycker att de

Utvecklat organisationen och har på ett systematiskt sätt säkrat alla barns rätt att leka och lära i förskolan.

Förskolecheferna sätter 4,0 som medelvärde på deras aktiva medverkan i projektet.

De ger 4,3 i betyg på HELA-projektet.

Skolledare

Skolledarnas medelvärden har stigit sedan starten. Det gäller både frågor om ledningens arbete och personalens förmågor. Skolledarnas svar ligger inte under tre vid något tillfälle. De lägsta värdena erhålls för "Vi har fungerande strategier för att samarbeta med familjer från olika kulturella/språkliga bakgrunder" (3,1) och frågan om planeringstiden (3,0). "Vi har tillräckliga kunskaper och strategier för att ge elever i behov av särskilt stöd adekvat hjälp med att utveckla sina funktioner och förmågor för att nå målen i skolan" har stigit från 2,7 till 3,8 och "Personalen har kunskap om och använder sig av effektiva strategier för att hjälpa elever att hantera starka reaktioner och utbrott" som tidigare låg på 2,8 har stigit till 3,6. Rektorer anser att deras personal utvecklat kunskaper i både konflikthantering och förmågan att organisera och genomföra svåra samtal. Någon uttrycker att hen satt en trea som svar beroende på att hen har medarbetare på såväl nivå ett som fem.

I fritextkommentarerna lyfts att

Ett gemensamt språk utvecklats och även nått eleverna som kan säga att "stressburken är full".

Medvetenheten hos personalen att det är lärarens och inte elevens ansvar att skoldagen fungerar och användning av visuellt stöd och anpassningar av undervisning har, enligt skolledarna, ökat hos deras medarbetare.

Medelvärde på frågan "Vi i ledningen på min arbetsplats har aktivt medverkat i insatserna i projektet" är 4,6.

Skolledarnas betyg på HELA-projektet är 4,5.

Medarbetare i Elevhälsoteam

Elevhälsoteamet är en grupp där svaren på frågorna förändrats ganska mycket mellan enkäterna. Det gäller EHT-personalens upplevelser av hur personal från olika yrkesgrupper under projekttiden utvecklat en gemensam syn på elever i behov av särskilt stöd, ett synsätt som också i många fall överensstämmer med tidigare kunskap hos EHT, exempelvis vikten av relationer mellan personal och elever. De beskriver att de genom projektet fått lättare att nå ut med sin kunskap. Ett konkret exempel är lågaffektivt bemötande som tidigare mött visst motstånd i personalgruppen men som nu framgångsrikt provats av betydligt fler. Flera medarbetare i EHT betonar att de genom en utbildningsinsats som vänt sig till hela skolan fått större möjligheter till gemensam förståelse för eleverna och att det är "viktigt att all personal inkluderats och berörts".

Tidigare har jag upplevt att lärarna inte riktigt förstått vikten av relationer för elevernas resultat i skolan. Detta har förbättrats även om det i vissa fall finns lärare som inte riktigt har tagit till sig det och medvetet skapar goda relationer med eleverna. Dock har projektet underlättat mitt arbete som specialpedagog när jag kan direkt hänvisa till någon av föreläsarna i HELA när jag handleder och vi pratar om relationer och bemötande. Jag och lärarna har fått ett gemensamt språk där mina tankar som specialpedagog blir mer förstådda än tidigare.

Annat som respondenterna från EHT nämner är att anknytningsteorin fokuserats mer och att

Framförallt har förhållandesättsverktygslådan utvecklats.

Enligt EHT förstår fler pedagoger vikten av relationsskapande. Det är också några som ser utbildningen som en bekräftelse på den verksamhet som redan bedrivits.

Mycket av innehållet i HELA har gett mig känslan av bekräftelse på att jag inte gjort allt helt galet som pedagog. Tack för det.

Samtidigt finns det enstaka respondenter som inte anser att projektet bidragit till någon utveckling alls.

Inte sett utveckling.

Handledningen på BUP lyfts som värdefull av tre deltagare men i våra intervjuer framkom att någon enhet avbrutit handledningen då de inte uppfattat den som givande.

EHT använder fortfarande i hög utsträckning hela skalan av svarsalternativ. De har höga värden på många frågor om ledningen, exempelvis 4,3 på frågan om "ledningen på min arbetsplats har aktivt medverkat i insatserna i projektet.

Respondenterna från EHT sätter betyget 3,8 på HELA-projektet

Möjliga effekter av HELA

Då de inledande värdena var höga är det svårt att dra slutsatser om huruvida den sekundära målgruppen upplever att man genom HELA nått de olika delmål som beskrivs i Projektplanen. Det kan vara så att ökad kunskap också leder till en medvetenhet om ett fortsatt utbildningsbehov.

Ju mer man fördjupar och lär sig inom ämnet, desto mer förstår jag att jag har att lära. (GG)

Däremot kan svar från enkäterna tillsammans med svar på fritextfrågor användas för att ge en indikation på om de olika delmålen nåtts.

- Minst 85 % upplever att de genom utbildningsinsatserna har fått fördjupad kunskap och förståelse för hur de kan bygga trygga relationer till den primära målgruppen
- Minst 85 % upplever att de genom utbildningsinsatserna fått användbara metoder och verktyg att använda i mötet med den primära målgruppen
- Minst 85 % upplever att de genom utbildningsinsatserna har fått användbar kunskap om olika kommunikationsalternativ och därigenom utvecklat sitt sätt att kommunicera med den primära målgruppen.
- Minst 85 % upplever att de har utvecklat sina kunskaper i konflikthantering och därigenom sitt sätt att hantera konflikter och svåra situationer.

Fördjupad kunskap och förståelse för hur de kan bygga trygga relationer till den primära målgruppen

Enligt Projektplaneringen ska personal på skola/förskola efter och under utbildningen: "Aktivt utveckla positiva, trygga relationer med målgruppen".

Målsättningen enligt Projektplanen var att 85 % av den sekundära målgruppen skulle uppleva en positiv förändring gällande relationsskapande med den primära målgruppen. Många respondenter beskriver att de medvetandegjorts om vikten av att trygga relationer är en förutsättning för barns och elevers lärande. Det gäller samtliga respondentgrupper och de beskriver en utveckling såväl hos sig själva

Jag har förstått vikten vid att ha goda relationer med eleverna och jobbar mer med det idag än vad jag gjorde tidigare. Jag använder ständigt ett lågaffektivt bemötande. Lyssnar på elever att de får rätt stöd. (GG)

Större medvetenhet om insikt om betydelsen av relationsskapande som grund för lärande i förskolan. (FC)

som hos kollegor både inom och mellan olika yrkesgrupper.

Vi har fått en fördjupad kunskap om betydelsen av relationsskapande och använder oss av det i det dagliga arbetet med barnen. Det är en viktig del som vi lägger mycket tid på när vi får nya barn. Miljöerna utformas så de stimulerar samarbete och kommunikation. (FÖ)

Tidigare har jag upplevt att lärarna inte riktigt förstått vikten av relationer för elevernas resultat i skolan. Detta har förbättrats även om det i vissa fall finns lärare som inte riktigt har tagit till sig det och medvetet skapar goda relationer. (EHT)

Sedan finns det respondenter, som uttrycker att de inte ser någon generell utveckling hos sina kollegor som kollektiv och någon ser inga förändringar alls.

Det här är frågor som är väldigt, väldigt skiftande i personalgruppen. Vi har kommit olika långt i tänket kring detta. (FÖ)

Genom de olika föreläsningarna har man fått mycket tips och idéer men det är svårt att nå alla lärare. Vissa har svårare att ta till sig ny kunskap. (SL)

Upplever att det inte skett några förändringar. (FÖ)

De som uttrycker att de inte upplevt någon förändring i den egna och/eller andra yrkesgrupper är färre än de som uttrycker att en förändring skett. Huruvida det är mer än 15 % som inte upplever någon förändring kan vi inte avgöra, ej heller om de uttryckta förändringarna realiserats i vardagen.

Användbara metoder och verktyg att använda i mötet med den primära målgruppen

Inom HELA skulle den sekundära målgruppen ges stöd och hjälp med att kompensera och utveckla den primära målgruppens funktioner och förmågor, genom att till exempel utveckla användandet av visuellt och auditivt stöd i undervisningen avseende att ge, bearbeta och få information. Enligt Projektplaneringen ska den sekundära målgruppen "utveckla sin kommunikation med hjälp av till exempel tecken, bilder och kroppsspråk, för att öka delaktigheten hos de inom den primära målgruppen som har språkstörningar eller upplevd trauma". (s. 12)

För att uppnå projektets övergripande syfte samt flera av de mål som beskrivs i projektplanen blir delmålet att "Minst 8 verktyg/metoder tas fram/utvecklas genom samverkan mellan disciplinerna psykologi och pedagogik" centralt. Ett av de områden som då presenterats är alternativ och kompletterande kommunikation (AKK). Av resultatanalysen framkommer att AKK är det "verktyg" som i störst utsträckning lyfts fram och som många uppger att de testat i sin verksamhet med barn och/eller elever. Visuellt stöd och tecken som stöd beskrivs som ett viktigt komplement och användbart som stöd i lärandet för barn/elever i alla åldrar.

Jag har blivit bättre på att göra anpassningar på alla mina lektioner för olika elever och att använda fler kommunikationsformer; bilder, bilder och text, rörliga bilder. (GG)

Jag har förstått vikten av bildstöd på ett helt annat sätt efter projektet. Jag har blivit bättre på att visa hur en dag skall se ut med både bild och text. Jag känner att jag kan bli bättre på att bryta ned en lektion med både bild och text. (GG)

Har använt bildstöd förut men har nu kompletterat med tecken som stöd
Bekräftelse på jobb man gör känns bra. (FÖ)

Men som någon skriver kan det lätt bli för mycket.

Men ibland har det också gått till överdrift med att försöka vara tydliga, ex. massor av bilder så att det blir rörigt. (GG)

Andra "verktyg" som nämns, men i betydligt mindre utsträckning, är med utgångspunkt i hur ofta de förekommer "Lågaffektivt bemötande", "Stressburken", "Yrkeskappan" (alternativt rocken eller koftan), "Chefen, bibliotekarien och sekreteraren", "Länken" och "Soppatorsk".

Länken är en metod som går ut på att skapa en fysisk länk mellan lärare och elev. Det kan t.ex. vara ett föremål som läggs kvar som en påminnelse om att läraren kommer tillbaka.

Genom att få handledning i hur viktig länken är mellan elever och lärare/personal har jag lagt mycket mer fokus på att bygga den än vad jag tidigare gjort. (GG)

Länkens betydelse är också något som pedagoger tar upp när de beskriver erfarenheter från handledningsgrupper kring enskilda elever. Dessa handledningar i mindre grupp nämns av många respondenter som mycket utvecklande.

Träffarna med XX var fantastiskt givande. Där kunde vi bolla olika problem som uppkommer. Vi fick mycket stöd i hur vi kunde hantera olika situationer. XX förklarade på ett lätt och förståeligt sätt vilket kom barnen till hjälp. (FÖ)

Vid intervjuerna framkom dock tvivel hos en del pedagoger om de skulle kunna generalisera de kunskaper som utvecklats för att möta enstaka elever, till ett ändrat bemötande i andra svåra situationer.

Användbar kunskap om olika kommunikationsalternativ och därigenom utvecklat sitt sätt att kommunicera med den primära målgruppen

Det här delmålet är ganska likt det föregående. AKK, som behandlats ovan är ett samlingsbegrepp för olika kommunikationsalternativ. Andra exempel som presenterats under utbildningsinsatserna är Depp & Pepp – en bok (Ahlström, 2010) och en teater om ett par figurer med olika förhållningssätt till sin omvärld. Denna utbildningsinsats, som handlar om en metod att uttrycka och bearbeta sina känslor, har riktats främst mot de pedagoger som arbetar med de yngre barnen och det är också mest respondenter från förskolan som nämner Depp & Pepp bland de verktyg som provats.

Depp och Pepp handlar om att möta känslor, något man alltid gör som förskollärare. (FÖ)

Depp och Pepp-hur viktigt det är med positivitet och beröm som ger energi och utvecklar inläringen. (GG)

Utvecklade kunskaper i konflikthantering och därigenom sitt sätt att hantera konflikter och svåra situationer.

Enligt Projektplaneringen ska utbildningsinsatserna hjälpa den sekundära målgruppen att hantera konflikter, starka reaktioner och inåtvändhet. Flera av utbildningsinsatserna har handlat om strategier för att undvika konflikter, likväl som att hantera dem professionellt om de inträffar. En metod som då presenterats, och som tagits emot väl av deltagarna, är lågaffektivt bemötande.

Lågaffektivt bemötande har varit något vi pratat mycket om som jag tror har hjälpt en del kollegor på ett bra sätt och att vi är mer lika i bemötandet än vi var tidigare. (GG)

Lågaffektivt bemötande, kunskap om sin egen ryggsäck och förståelse för sina egna reaktioner i en konflikt, djup förståelse för att ett barn gör rätt om det kan, kunskap om hur elever med funktionsvariationer kan uppleva skoldagens utmaningar. (SL)

Trots att utbildningsinsatserna på många sätt handlat om att motverka och lösa konflikter är mer konflikthantering något som efterfrågats i fritextkommentarerna.

Jag känner att jag har blivit tryggare när det kommer till att hantera konflikter och även jobba för att samma konflikt inte ska ske igen, dock känns det som om jag skulle behöva ha ännu mer av detta. Hur man agerar vid fysiskt våldsamma situationer t.ex. (GG)

Sammanfattningsvis anger samtliga grupper av respondenter att de nu anser sig ha tillgång till en större repertoar av strategier som de har nytta av och kan använda och anpassa utifrån skilda behov och förutsättningar hos de barn/elever, kollegor och vårdnadshavare som de möter i olika sammanhang i sina respektive verksamheter. Exempel på detta är ett gemensamt språk och någon form av gemensam begreppsförståelse samt vikten av att bygga och vidmakthålla goda relationer.

Det många respondenter tar upp som exempel på en gemensam begreppsapparat är modellen om hjärnans sätt att hantera informationsflöden. Hjärnan "agerar" som en chef, sekreterare eller bibliotekarie och de olika sätten att hantera information påverkar barnets/elevens möjligheter att fungera i förskola/skola.

"Bibliotekarien" och "sekreteraren" har gett mig mer förståelse för barn med olika problematik. (GG)

YY:s föreläsningar har gett oss ett gemensamt språk (till exempel sekreteraren och bibliotekarien) när det gäller elever i svårigheter. (GG)

Av enkätsvaren och intervjuerna framgår dock att det fortfarande är en bit kvar att gå för att uppnå inte enbart ett gemensamt språk utan också en gemensam förståelse för vad ord och begrepp innebär och hur de ska omsättas i handling.

Det har inte skett några direkta förändringar. Personalen har pratat mer om det men jag kan inte se att det skett några förändringar. (GG)

Projektplanens formulering om verksamheter präglade av KASAM och inkluderande förhållningssätt förutsätter att det pedagogiska vardagsarbetet genomsyras av detta och att det inte stannar på en retorisk nivå.

Hinder längs vägen

En så omfattande och långvarig utbildningsinsats som HELA genomförs inte friktionsfritt och påverkas av en rad faktorer både inom och utom projektledningens kontroll. Vi vill lyfta fram några av dessa hinder och kommer i slutet av rapporten att presentera några förändringsförslag som har sin grund i projektets teoretiska ramverk, praktiskt genomförande och de resultat vi presenterat ovan.

Personalomsättning

Det har de senaste åren varit turbulent på arbetsmarknaden för pedagogisk personal. Många rör på sig, vilket framgår tydligt av svaret på frågan "Hur länge har du arbetat på din nuvarande arbetsplats?", där nästan hälften bara har arbetat där 0-5 år. I fritextsvaren och kommentarerna i den avslutande enkäten är det en betydande andel av respondenterna som framhåller att de endast delvis deltagit i HELA:s utbildningsprogram.

Jag har endast deltagit i projektet denna sista termin, så har för lite underlag för att kunna beskriva förändringar. (GG)

Jag varit anställd för kort tid för att uttala mig om det. (GG)

Svårt att uttala mig - "nyanställd" och har ej till fullo deltagit i projektet. (GG)

Omorganisation

Omorganisationer i de deltagande kommunerna har medfört förhållandevis stora personalflyttningar även bland förskole- och skolledning samt i EHT. Flera av de intervjuade framhåller problematik när det gäller insatserna i HELA-projektet relaterade till byte av personer i ledningsposition på den egna enheten. Kontinuitet och förankring går lätt förlorad.

På frågan om våra ledare aktivt deltagit i projektet svarar jag på nivå två på grund av att vi har bytt ledning under projektet och att de därför inte varit med hela vägen. (GG)

Vi har bytt rektorer flera gånger, nu har vi mer engagerad ledning. (FÖ)

PS Vi har en ny rektor nu sen i höst och har före det bytt rektor ofta!! (FÖ)

Det kan också vara svårt att som ny tillträdde rektor leda en enhet där man själv inte är den som valt att delta i HELA, något som under våra intervjuer påpekats av skolledare, som börjat på en ny enhet/i en ny yrkesroll efter projektets start.

Organisatoriska hinder

Ett av de problem som framkommit i samband med såväl våra observationer som under intervjuerna är frågan om allas kontinuerliga möjlighet att delta i de olika utbildningsinsatserna. Den yrkesgrupp som framförallt haft svårt att närvara på de skolförlagda kompetensutvecklingsinsatserna är pedagogisk personal i fritidshem, där många obehöriga och vikarier arbetar.

Tid och planering för reflektion och litteraturläsning

En annan problematik finns kring reflektionsböckerna. Dessa har introducerats vid de inledande utbildningsinsatserna på de olika skolorna och deltagarna har uppmanats att skriva i dem, men tid för att göra detta har inte konsekvent avslutat insatserna.

Från en observation (FÖ H15) har noterats att planen var att de sista fem minuterna skulle användas för att skriva ner de egna tankarna om dagen. Det blev dock bara någon minut kvar till detta då deltagarna uppmanades att reflektera kring

- Dina tankar om vad som har betytt mest för dig under dagens träff?
- Vad från dagens träff kommer du att föra med dig till din dagliga verksamhet med barnen/eleverna?
- Vilka insikter har du fått?

Deltagarna sprider ut sig och skriver mycket koncentrerat. Det är dock oklart hur de ska gå vidare med sina anteckningar.

Vid intervjutillfällen efter HELA framkommer också att många deltagare önskat en mer organiserad struktur för bearbetning och uppföljning efter de olika utbildningstillfällena. Nu blev det upp till förskolechefer och skolledare att organisera detta och avsaknaden av uppföljning nämns både vid intervjuer och i fritextsvar i slutenkäten.

Vi har tyvärr haft för lite tid efter Helaarbetet för att analysera, reflektera och diskutera alla föreläsningar vi varit på! (FÖ)

Strukturerad litteraturläsning har inte heller förekommit i anslutning till utbildningsinsatserna, även om viss litteratur har rekommenderats av föreläsarna.

Vad beror på HELA?

Utbildningsinsatserna i HELA beskrivs ha bidragit både med ny kunskap och en nyttig påminnelse om att det som redan görs på skolorna är "rätt". Den känslan av bekräftelse betonar många deltagare som betydelsefull

Jag har blivit trygg med att mitt sätt att arbeta med eleverna har varit rätt. (GG)

Ingen större förändring, snarare ett bekräftande av att jag har varit inne "på rätt spår". (GG)

De här citaten visar att hos många respondenter har HELA väckt tidigare kunskaper till liv. Också detta kan ses som ett viktigt bidrag till utvecklingen i förskolor och skolor när det gäller arbetet med barn/elever i behov av särskilt stöd.

Jag anser att mycket av det vi har lärt oss inom HELA kunde man genom våra andra studier men det som har varit bra är att man har fått det bekräftat och vi har fått praktisera de kunskaperna i verkligheten, alltså i skolan och inte bara i litteraturen. (GG)

Nyutexaminerade lärare lyfter i fritextsvaren istället att de haft en teoretisk grund från utbildningen men att insatserna i projektet både stärkt tidigare kunskaper och bidragit med konkretiseringar.

HELA har förstärkt mina nuvarande verktyg. I och med att jag nyss avslutat mina studier så var väldigt mycket repetition, inte allt dock. (GG)

Parallell kompetensutveckling

Av intervjuerna framgår att på de enheter där intervjuerna genomförts har det parallellt eller i nära anslutning förekommit andra kompetensutvecklingsinsatser så som Skolverkets Matematiklyft och Läslyft. På två av de högstadieskolor som deltagit i HELA har personalen genomgått en specialutbildning om bland annat neuropsykiatriska funktionshinder. Dessa två skolor är, i den kommun där de ligger, så kallade AST-enheter. Den sistnämnda utbildningen kan bidra till en utveckling i HELA:s anda, men den är också ett exempel på svårigheterna med att dra slutsatser angående effekter av genomförda insatser.

Utbildning i Tecken som stöd har erbjudits i kommunal regi i någon av de deltagande kommunerna, vilket har stärkt dem som arbetar med AKK.

Har börjat med teckenkommunikation (främst för vi har fått utbildning av kommunen). (FÖ)

AKK verkar med utgångspunkt i enkätsvar, fritextsvar och intervjuer ha haft stort genomslag. En trolig orsak är att AKK är konkreta åtgärder som kan upplevas enklare att tillföra verksamheten än att förändra sitt eget bemötande och förhållningssätt. Återigen är det, på grund av andra faktorer i respondenternas arbeten, svårt att avgöra hur stort HELA:s bidrag är.

Möjliga effekter av processtänkande

HELA-satsningen har som utgångspunkt haft ett processtänkande som grund. Detta har inneburit att de olika personalgruppernas behov och önskningar tagits tillvara under projektets gång. Personalen har således, förutom de föreläsningar och

handledningstillfällena som ingått i vad vi kan kalla ett grundutbud, kunnat önska fler tillfällen för handledning, föreläsning eller enskild konsultation, vilket naturligtvis får ses som positivt. Denna skillnad i omfattning av insatser kan dock ha påverkat upplevelsen av måluppfyllelse så som den kommer till uttryck i enkätsvar och under intervjuer.

Slutsatser

Med utgångspunkt i insamlade data kan vi sammanfatta de ovan beskrivna resultaten.

Ett gemensamt språk och förhållningssätt

Samtliga respondentgrupper uttrycker i enkäter och intervjuer att en viktig följd av HELA är att de olika professionerna som arbetar tillsammans i förskola, grundskola och gymnasium, utvecklat både ett gemensamt språk och ett nytt förhållningssätt, där relationer, lågaffektivt bemötande och varierade kommunikationsverktyg utgör centrala begrepp.

Påminnelse om redan befintlig kunskap

Flera respondenter uttrycker att HELA inte medfört någon genomgripande förändring av deras yrkesutövning. Snarare betonas vikten av att bli påmind om hur och varför man kan agera och uttrycka sig på ett visst sätt.

Ökad samverkan mellan olika yrkesgrupper

Framförallt representanter från EHT lyfter fram att HELA bidragit till både en ökad medvetenhet om metoder för att skapa en inkluderande lärmiljö och hur denna miljö kan skapas. En viktig faktor där är samverkan mellan olika yrkesgrupper. Data tyder på att deltagande enheter är på väg mot en inkluderande lärmiljö.

Nya verktyg och metoder

En mycket stor mängd av respondenterna uttrycker att de tagit till sig nya metoder och verktyg. *Antalet* verktyg kan vi inte avgöra från enkäterna men det är framförallt AKK-spektrumet som beskrivs som verktyg. Snarare än att beskriva "verktyg" anger samtliga grupper av respondenter att de efter projektet, i betydligt större utsträckning, anser sig ha tillgång till en större repertoar av strategier som de har nytta av och kan använda i syfte att anpassa verksamheten utifrån skilda behov och förutsättningar hos de barn/elever, kollegor och vårdnadshavare som de möter i olika sammanhang i sina respektive verksamheter. Exempel på detta är ett gemensamt språk och någon form av gemensam begreppsförståelse samt vikten av att bygga och vidmakthålla goda relationer.

Avslutning

Av resultatanalysen framgår att de faktorer som bör beaktas för att investeringens syfte att "minska den psykiska ohälsan bland barn/ungdomar" liksom att projektets målbeskrivningar uppnåtts med säkerhet skall kunna sägas härröra från HELA-projektets utbildningsinsatser, utgör en alltför komplex väv för att det med säkerhet skall kunna fastslås att så är fallet.

Förändringsförslag

Effekter av en investering av det slag HELA utgör kan inte ses efter ett och ett halvt år. Det handlar om att skolor/förskolor och enskilda yrkesutövare måste fortsätta att utveckla de kunskaper investeringen bidragit med och att nya medarbetare måste få en chans att involveras i det förhållningssätt som intentionerna i investeringen bygger på.

Den primära målgruppens urval

Behovsanalysen som genomfördes då den primära målgruppen fastställdes inför projektet kan ifrågasättas. Inga tydliga direktiv för hur bedömningarna skulle göras har gått att få fram från projektledningen. Även i intervjuerna med företrädare för de olika verksamheterna framkommer en osäkerhet vad gäller vilka kriterier man utgått från på respektive enhet samt vem eller vilka som gjort bedömningarna. Ingen säger sig känna till någon gemensam skriftlig eller muntlig kriterieformulering. Ur ett likvärdighetsperspektiv är det naturligtvis problematiskt med bedömningar grundade i så öppna och vaga formuleringar.

Den primära målgruppens ålder

I telefonintervjun med en ansvarig rektor verksam på den gymnasieskola som lämnade projektet efter drygt ett halvt år beskrivs att en av anledningarna till att man avbröt fortsatta utbildningsinsatser var att man upplevde programinnehållet i allt för stor utsträckning riktat mot barn och elever i skolans tidiga åldrar. Rektorn framhåller att man kan förvänta sig att personalen kan omsätta exempel och överföra dessa till den egna kontexten men att den problematik som tar sig uttryck genom exempelvis skolvägran eller psykisk ohälsa dock kan ha andra orsaker när det gäller tonåringar än för yngre barn. Mot bakgrund av projektbeskrivningen och dess målformuleringar upplevde personalen på den gymnasieskola det gäller att tiden inte utnyttjades effektivt.

Ett sätt att minska risken för sådana upplevelser skulle kunna vara att koncentrera utbildningsinsatserna mot ett något mindre åldersspann för den primära målgruppen. Även med en något yngre målgrupp skulle en utbildningsinsats av den här karaktären kunna bidra till en bättre psykisk hälsa hos ungdomar, det gäller "bara" att det tar lite längre tid innan effekterna visar sig. Forskning visar att barn som upplever en positiv

grundskoletid i en inkluderande lärmiljö med stor sannolikhet tar med sig erfarenheter, trygghet och förväntningar även till sin gymnasietid då de har samlat på sig ett gott socialt kapital från sin tidigare skoltid (Persson & Persson, 2016; Allan & Persson, in progress)

Utbildningsinsatsernas ordningsföljd

Av resultatanalysen framgår att det är möjligt att den ordningsföljd i vilken de olika verksamheterna erhållit de olika utbildningsinsatserna kan ha påverkat måluppfyllelsen både när det gäller deltagarnas upplevelser av insatserna och deras faktiska kunskapsutveckling och därmed investeringens långsiktiga effekter.

En annan orsak som stärkte denna tanke var att personalen uttrycker i både fritextsvar och intervjusvar att flera föreläsningar liksom den riktade satsningen på skolan var alltför lika.

Föreläsningarna som vi har haft har förvisso stundtals varit ganska matnyttiga, men ofta upprepande, ineffektiva och med väldigt mycket fokus på irrelevanta anekdoter. (GG)

Vi har som följeforskare redan andra halvåret av genomförandeprocessen funderat kring frågan om det kommer att vara av betydelsen i vilken ordning förskolorna/skolorna erbjudits de olika föreläsningarna. En föreläsare kan ha deltagit i såväl storföreläsning nummer två och tre samt däremellan haft en riktad insats med tre utbildningstillfällen på en enskild skola (se bilaga 1).

Detta arrangemang medför en risk för upprepning, något som även utbildarna visar en medvetenhet om

Stoppa mig om jag säger samma exempel varje gång. (Utbildare YY, observationsanteckning okt. 2015)

Trots denna uppmaning stoppades inte utbildaren av deltagarna, fastän två exempel som redan använts på en tidigare genomförd storföreläsning återkom (Observationsanteckning, okt. 2015)

Personalens upplevelse av repetition, på den avhoppande skolan, bidrog till att man menade att tiden inte användes effektivt, vilket beskrivs som ett måste i dagens skola.

I detta sammanhang bör också uppmärksammas att den föreläsning där anknytningsteorin tydligt stod i fokus⁴ genomfördes så sent som i november 2016 som sista och avslutande gemensam storföreläsning. För verksamma inom förskola och grundskolans tidiga år hade denna föreläsning med fördel kunnat placeras tidigt i projektet. I enkätsvar och intervjusvar uttrycks att föreläsaren tydligare kunde ha riktat innehållet mot pedagoger som arbetar med den yngre respektive äldre delen av den

⁴ Trygghetens betydelse för lek och lärande, föreläsare Malin Broberg.

primära målgruppen. Detta har också noterats under de observationer som vi som följeforskare genomfört. Istället för att som nu, bjuda in deltagarna kommunvis/enhetsvis, kunde åldrar på de barn och ungdomar den sekundära målgruppen arbetar med varit utgångspunkt för uppdelning.

Observationer som vi som följeforskare genomfört styrker att en inriktning mot en viss åldersgrupp hos den primära målgruppen, påverkat deltagarnas intresse och engagemang. Som exempel noterades att många deltagare, som vi i projektets slutskede, kunde koppla till enheter med äldre elever, visade stort ointresse för den inledande delen av föreläsningen om anknytningsteorin (Observationsanteckning, nov. 2016).

Medverkansmöjligheter

Tidigare forskning visar att för att få genomslag och en bestående förändring av ett utvecklingsarbete är det viktigt att hela verksamheten, på alla nivåer av utbildningssystemet deltar (Fullan 2013; Persson & Persson 2016). HELA har vänt sig till såväl förskolor som grundskolor och gymnasieskolor. Chefer, pedagogisk personal samt personal inom elevhälsan har deltagit. Ett sådant försök till helhetsperspektiv måste ses som angeläget och mot bakgrund av tidigare forskning viktigt.

Dessvärre framkommer genom observationer att en yrkeskategori inte alltid fått möjlighet att delta i de riktade insatserna ute på enheterna, nämligen personal inom fritidshemmets verksamhet. Detta lyfts också fram som ett problem under de intervjuer som genomförts. Det kan finnas praktiska förklaringar till ett sådant beslut men det kan ifrågasättas varför man inte kunnat lösa detta på vissa enheter när det fungerat på andra.

Förankring i teori och beprövad erfarenhet

Den i *Projektplaneringen* beskrivna teoretiska grund som insatserna i investeringen HELA bygger på har som beskrivits tidigare i denna rapport utgått från anknytningsteorin och forskning kring relationens betydelse för upplevelse av KASAM - Känslan av sammanhang (Projektplaneringen, s.12). Någon gemensam läsning av relevant litteratur eller systematisk genomgång av teorierna har inte ingått i utbildningsinsatserna. En sådan genomgång hade troligen kunnat bidra med en förståelse hos den sekundära målgruppen, något som också på sikt gynnat en djupare och mer långsiktig insikt vad gäller de olika utbildningsinsatsernas innebörd och hållbarhet. Respektive föreläsare har rekommenderat litteratur men någon uppföljning av hur denna använts, lästs eller diskuterats ute på enheterna har inte gjorts. Bland annat har föreläsaren Kenth Hedevåg lämnat ett USB-minne till varje enhet med referensmaterial. Även den beprövade erfarenhet som i *Projektplaneringen* beskrivs som en grund för HELA kunde varit tydligare uttryckt. De anknytningar till en vardag i förskola och skola, som föreläsarna hänvisat till har inte framstått som just *beprövad erfarenhet* dvs.

”kunskap som är genererad vid upprepade tillfällen över tid, som är dokumenterad och kvalitetssäkrad” (Skolverket, Några nyckelbegrepp).

Tid för reflektion

Det framkommer i intervjuerna att uppföljning av föreläsningarna i form av systematiska eller schemalagda aktiviteter bland personalen varierar stort.

Jag saknade reflektionstid i arbetslaget mellan gångerna. (FÖ)

Vikten av detta kunde från projektledningens sida ha accentuerats och följts upp. Nu får det utgöra en rekommendation för kommande projekt.

Möjlighet att sprida HELA till tjänstemän och politiker

Flera av deltagarna uttrycker en känsla av otillräcklighet. Ju mer medveten man som pedagog eller ledare blir av de möjligheter som finns att möta barn i behov av särskilt stöd, desto mer frustration uttrycker deltagarna.

Viljan är större än resurserna. Önskar att politiker hade fått ta del av detta projekt också. (GG)

Som jag skrev tidigare har projektet bekräftat mig att jag tänker rätt. Hur medvetna vi än är och vilka behov våra elever än har räcker tyvärr inte våra resurser till. Det känner jag är en politisk fråga. (GG)

De allra flesta i personalen har kunskaper och strategier för att möta elever i behov av särskilt stöd. Det som hindrar oss nu för att kunna höja oss ytterligare är nog snarare resursbrist. (SL)

Att skapa en skola med en inkluderande lärmiljö kräver inte nödvändigtvis extra ekonomiska resurser (Persson & Persson, 2012). Däremot krävs det en medveten ledning och en personalgrupp som vill och har kompetens att dra åt samma håll. HELA-projektet skulle kunna vara en ögonöppnare som leder till att dessa förutsättningar finns på de medverkande enheterna. Då krävs fortsatt arbete, introduktion av nyanställda, och en tydlig ledning för att man inte ska riskera att utvecklingen avstannar och att man trillar tillbaka till sitt ”före-läge”.

Jag upplever att vi bara påbörjat arbetet. Vi behöver fortsätta arbeta med detta för att det ska bli en del i vardagen. Jag märker att kollegor faller tillbaka i gamla hjulspår. (GG)

Referenser

- Ahlström, Christina (2010). *Depp & Pepp och den magiska tankeformeln*. Borås: GreatKids
- Allan, Julie & Persson, Elisabeth (in progress). *Social capital and inclusion in a knowledge society*
- Ansökan om stöd för social investering, Projektplan 15-04-22*. (2015). Erhållen via mail från projektledaren Fredrika Lundqvist, Navet i Borås
- Alvesson, Mats (2011). *Interpreting interviews*. London: SAGE.
- Antonovsky, Aron. (1979). *Health, stress, and Coping*. San Francisco: Jossey-Bass
- Broberg, Anders. (2006) *Anknytningsteori, betydelsen av nära känslomässiga relationer*. 1. utg. Stockholm: Natur och Kultur
- Bryman, Alan (2002). *Samhällsvetenskapliga metoder*. Malmö: Liber
- Denscombe, Martyn. (2008). Communities of Practice, A Research Paradigm for the Mixed Methods Approach. *Journal of Mixed Methods Research* 2(3). pp 270-283
- European Commission. *Indicative Guidelines on Evaluation Methods: Evaluation During the Programming Period*. Working Document No. 5, October 2006
- European Council Regulation 1083/2006*
- Fullan, Michael. (2013). *Great to excellent: Launching the next stage of Ontario's education agenda*. Toronto: Ontario Ministry of Education
- Kartläggning av åtgärdsprogram och särskilt stöd i grundskolan*. (2003). Stockholm: Skolverket
- Kvale, Steinar & Brinkmann, Svend. (2014). *Den kvalitativa forskningsintervjun*. 3. [rev.] uppl. Lund: Studentlitteratur
- Persson, Bengt & Persson, Elisabeth (2012). *Inkludering och måluppfyllelse: att nå framgång med alla elever*. 1. uppl. Stockholm: Liber
- Persson, Bengt & Persson, Elisabeth (2016). *Inkludering och socialt kapital: skolan och ungdomars välbefinnande*. 1. uppl. Lund: Studentlitteratur
- Persson, Elisabeth (in progress). *Kartläggning av extra anpassningar – ansvar för dokumentation och uppföljning*.
- Projektplanering*. HELA - Holistiskt Engagerat Lärande för Alla, Diarienummer RUN 612-0362-15 SFS. 2010:800. *Skollag*. Stockholm: Utbildningsdepartementet
- Skolverket, Några nyckelbegrepp*. www.skolverket.se, erhållen 2017-05-30.
- Vetenskapsrådet. (2011). *God Forskningssed*. Vetenskapsrådets rapportserie 1:2011
- Wigerfelt, Berit. (2009). *En likvärdig skola?* Malmö högskola. Erhållen från dspace.mah.se 2017-05-06, klockan 15:15.

Gemensamma utbildningsinsatser

Augusti 2015

Uppstartsdag

Presentationer av projektet, involverade verksamheter och föreläsare/handledare, följeforskningen, utvärdering m.m. samt

Föreläsning med Kenth Hedevåg – "När mallen inte stämmer"

Januari 2016

Föreläsning "Barn och ungdomar med starka reaktioner och utbrott" - Kenth Hedevåg

Föreläsning "När orden inte räcker till" - Maria Krafft Helgesson

Mars 2016

Föreläsning "Krishantering och trauma" - Helena Pokka

Föreläsning "Nya tider – Nya tankar – Nya val" - Lou Rossling

Augusti 2016

Föreläsning "Hur gör vi med ELOF? – Elever som inte går till skolan" - Kenth Hedevåg

Föreläsning "Om att vara mamma till ett barn som inte passar in i mallen" - Monika Olausson

"Intervju med Tommy Hagman" - Kenth Hedevåg

November 2016

Föreläsning "Trygghetens betydelse för lek och lärande" - Malin Broberg, psykolog och professor vid Göteborgs Universitet

Högskolans del i HELA - Helena Pokka

Datainsamling Slutenkät – Maria Ferlin och Elisabeth Persson

Mars 2017

Spridnings- och avslutningskonferens

Ledarskapsträffar i HELA ht-16 på Navet

23 september kl 9-12

Tema: Undantagsbestämmelser för elever med svårigheter. Att organisera en skola/förskola som fungerar för alla.

25 november kl 9-12

Tema: Hur ska arbetet med HELA fortsätta ute i verksamheterna efter projektets slut?

Följebrev inledningsenkät

Nu är det dags att fylla i enkäten som vi pratade om på introduktionen på Navet. Det finns fem olika varianter på enkäten, men vi har konstruerat den så att du genom att välja vilken anställning du har kommer att förflyttas till rätt uppsättning frågor.

Följande versioner finns inbyggda i enkten:

Till förskollärare och annan pedagogisk personal i förskolan. Välj ingången förskollärare.

Till lärare och annan pedagogisk personal i grundskola och gymnasium. Välj ingången lärare

Till chefer i förskolan. Välj ingången förskolechef.

Till skolledare i grundskola och gymnasium. Välj ingången skolledare.

Till personal inom elevhälsan. Välj ingången EHT.

Först kommer några inledande bakgrundsfrågor om din utbildning och erfarenhet och därefter kommer de frågor som ska kartlägga nuläget på din arbetsplats. I slutet av projektet kommer vi att skicka ut en ny enkät och syftet med enkäterna är att, med utgångspunkt i projektets målbeskrivning, kunna göra olika jämförelser.

Eftersom det i början av projektet är svårt att exakt veta vilka analyser som kommer att vara relevanta, har vi valt att ha med ganska många bakgrundsfrågor. Skulle vi exempelvis misstänka att det finns skillnader som skulle kunna relateras till respondenternas utbildning, vore det olyckligt om vi inte kunde kartlägga den. Vi vill dock upprepa att syftet med följeforskningen inte är att studera enskilda individers svar och utveckling, utan att stanna på arbetsplatsnivå.

Om din tjänst är delad mellan olika arbetsplatser är vi tacksamma om du fyller i en enkät per arbetsplats.

Förutom på bakgrundsfrågorna, där du svarar i fri text, ber vi dig att ta ställning till ett antal påståenden och markera det alternativ som bäst överensstämmer med din uppfattning om det som beskrivs. Vi har medvetet valt att inte ha med ett alternativ som heter "Vet ej". Däremot finns en möjlighet att välja alternativet "Avstår".

Tack för att du tar dig tid och hjälper oss i vår följeforskning!

Elisabeth och Maria

Har du frågor om enkäten är du välkommen att kontakta oss:

Elisabeth Persson

Elisabeth.Persson@hb.se

033-435 43 44

Maria Ferlin

Maria.Ferlin@hb.se

0708-27 43 99